



### DEPUTADO FEDERAL OSMAR TERRA (MDB-RS) APRESENTA AO MCTI PROJETO PARA CRIAÇÃO DE PARQUE TECNOLÓGICO EM SANTA ROSA (RS)



Na tarde da sexta-feira (25), o ministro da Ciência, Tecnologia e Inovações, astronauta Marcos Pontes, recebeu a visita do deputado federal Osmar Terra (MDB-RS), que apresentou demandas para o Rio Grande do Sul voltadas para o desenvolvimento da região, como a criação de um grande parque tecnológico na cidade de Santa Rosa, que devido à distância de 490 km da capital, segundo o deputado Osmar Terra, justifica a instalação da infraestrutura própria para a geração de emprego e renda.

O ministro Marcos Pontes ressaltou os dois editais abertos por meio da FINEP/MCTI que incentivam o desenvolvimento dessas infraestruturas: um de R\$ 180 milhões para parques tecnológicos e outro de R\$ 50 milhões para centros de inovação.

O ministro citou o exemplo da cidade de Florianópolis (SC), com o Sapiens Park, que é uma referência em parques tecnológicos. Com a participação do MCTI por meio da Secretaria de Estruturas Financeiras e de Projetos (SEFIP), que desenvolveu um plano de remodelagem de negócios, o Sapiens Park abriga hoje mais de 40 empresas e conta com, entre outras estruturas, um laboratório de pesquisa em energia solar da Universidade Federal de Santa Catarina, centro de eventos, laboratório de inovação da indústria, universidade, e do Centro de Inovação da Acate, com aceleradora e incubadora. “Nós vamos usar esse modelo para replicar em outros lugares, pelo Brasil afora”, disse o ministro.

Leia a matéria completa em [gov.br/mcti](http://gov.br/mcti)

### ANVISA APROVA NOVA TERAPIA PARA TRATAMENTO DE CÂNCER LIBERADA PELA CTNBio/MCTI

A Anvisa aprovou o [primeiro registro sanitário no Brasil para produto de terapia gênica baseada em células T de receptores de antígenos quiméricos \(CAR\)](#), as chamadas “células CAR-T”. O Kymriah (tisagenlecleucel), da empresa Novartis Biociências S.A, é um produto de terapia avançada para câncer hematológico. **Trata-se de uma nova geração de imunoterapias personalizadas contra o câncer, que se baseiam na coleta e na modificação genética de células imunes dos próprios pacientes.**



A liberação comercial do Kymriah, derivado de organismo geneticamente modificado - RN 21, inicialmente foi confirmada na 242ª Reunião Ordinária da Comissão Técnica Nacional de Biossegurança (CTNBio) do Ministério da Ciência, Tecnologia e Inovações, realizada em 10 de junho de 2021 de forma virtual. A aprovação foi por unanimidade dos membros e posteriormente foi publicada no Diário Oficial da União de 27/7/2021. No âmbito das competências do art. 14 da Lei 11.105/05, a CTNBio/MCTI considerou que as medidas

de biossegurança propostas pela empresa Novartis atendem às normas e à legislação pertinente, que visam garantir a biossegurança do meio ambiente, agricultura, saúde humana e animal, sendo a atividade não potencialmente causadora de significativa degradação do meio ambiente ou da saúde humana.

As células T do paciente são coletadas no serviço de saúde e enviadas para um centro de fabricação, onde são geneticamente modificadas, incluindo-se um novo gene que codifica uma proteína específica (um receptor de antígeno quimérico ou CAR). Essa proteína direciona as células T para matar células do câncer que apresentem um antígeno específico (CD19) em sua superfície. Depois de modificadas no laboratório, as células são cultivadas e formuladas em suspensão farmacêutica para compor o produto que será infundido no paciente.

Leia mais em [gov.br/mcti](http://gov.br/mcti).



### PESQUISA SOBRE MEIO AMBIENTE MOSTRA QUE ROEDORES USAM TOCAS SUBTERRÂNEAS PARA SOBREVIVER A QUEIMADAS NO PANTANAL

Um estudo conduzido por pesquisadores da Rede Pantanal/PPBio-MCTI demonstrou que uma espécie de roedor de pequeno porte, o rato-da-cana (*Holochilus chacarius*), foi capaz de sobreviver a queimadas no bioma usando tocas subterrâneas alagadas. O estudo foi publicado na revista internacional *Therya Notes*, especializada em mamíferos, e tem participação de seis pesquisadores de cinco instituições brasileiras.



desse abrigo para a sobrevivência de espécies menores e de pouca mobilidade do Pantanal. Os dados também são relevantes para ações de recolonização da fauna de áreas atingidas por incêndios.

“Através de ferramentas como a genética, por exemplo, é possível verificar se as futuras gerações de roedores (e outros animais) possuem parentesco com os sobreviventes das áreas dizimadas pelo fogo ou não. **Com esse tipo de monitoramento e informações, seria possível aprimorar os esforços de conservação das espécies pantaneiras,**

**em especial os pequenos mamíferos, essenciais para a manutenção dos ecossistemas”, afirma.**

Veja a íntegra em [gov.br/mcti](http://gov.br/mcti).

### FORMAÇÃO DE JOVENS CIENTISTAS: ICEGEB ABRE INSCRIÇÕES PARA FINANCIAR PROJETOS DE PESQUISA

**ICGEB** International Centre for Genetic Engineering and Biotechnology

**ICGEB Research Grants 2022**  
CRP - Collaborative Research Programme

ICGEB offers a dedicated source of funding for outstanding projects in ICGEB Member States, with the goal of promoting collaboration, training of young scientists and the development of research facilities. The programme provides support for research activities in basic life sciences, human healthcare, industrial and agricultural biotechnology and bioenergy. Applicants should hold positions at Universities or Research Institutes in any of the ICGEB Member States. A new special category, Early Career Return Grants, funds young researchers, who have spent a minimum of 2 years abroad and who have recently returned to an ICGEB Member State to establish an independent laboratory.

**Closing date for online submission: 30 April 2022**

ICGEB Member States  
Alghanistan, Algeria, Angola, Argentina, Bangladesh, Bosnia and Herzegovina, Brazil, Bulgaria, Burkina Faso, Burundi, Cameroon, Chile, China, Colombia, Costa Rica, Côte D'Ivoire, Croatia, Cuba, Ecuador, Egypt, Eritrea, Ethiopia, Hungary, India, Iran, Iraq, Italy, Jordan, Kenya, Kuwait, Kyrgyzstan, Liberia, Libya, Malaysia, Mauritius, Mexico, Montenegro, Morocco, Namibia, Nigeria, North Macedonia, Pakistan, Panama, Peru, Qatar, Republic of Moldova, Romania, Russian Federation, Saudi Arabia, Senegal, Serbia, Slovakia, Slovenia, South Africa, Sri Lanka, Sudan, Syrian Arab Republic, Trinidad and Tobago, Tunisia, Turkey, United Arab Emirates, United Republic of Tanzania, Uruguay, Venezuela, Vietnam, Zimbabwe

Information and Submissions:  
ICGEB Research Grants - CRP & Fellowships Unit  
Loc. Pedicchio, 99 - 34149 Trieste, ITALY  
Tel: +39 040 2757362  
Email: [crp@icgeb.org](mailto:crp@icgeb.org)

<https://www.icgeb.org/activities/grants/>

O programa apoia linhas temáticas de pesquisa nas áreas de ciências básicas da vida; saúde humana; biotecnologia industrial e agrícola; e bioenergia. Os candidatos devem ocupar cargos em universidades ou institutos de pesquisa dos países membros do ICGEB. Para essa Chamada, o ICGEB possui um portal online (<https://isg.icgeb.org/auth/login>) para envio de propostas do Programa de Pesquisa Colaborativa.

O ICGEB é uma organização intergovernamental autônoma desde 1994 e forma uma rede interativa com mais de 65 estados membros, dos quais o Brasil faz parte desde 2002. Estruturado em três componentes centrais, localizados em Trieste (Itália), Nova Deli (Índia) e na Cidade do Cabo (África do Sul), o Centro desempenha um papel fundamental na biotecnologia mundial pela excelência em pesquisa, treinamento e transferência de tecnologia para a indústria contribuindo para promoção do desenvolvimento global sustentável.

Saiba mais em [gov.br/mcti](http://gov.br/mcti).

Estão abertas até 30 de abril as inscrições para o Programa de Financiamento de Projetos de Pesquisa Colaborativa do Centro Internacional de Engenharia Genética e Biotecnologia (ICGEB). **A entidade oferece financiamento para projetos de pesquisa com objetivo de promover a formação de jovens cientistas e o desenvolvimento de instalações de pesquisas.**



### EMBRAPII/MCTI E MEC SE UNEM PARA LEVAR MAIS INOVAÇÃO À INDÚSTRIA



A Empresa Brasileira de Pesquisa e Inovação Industrial (EMBRAPII) – organização social supervisionada pelo MCTI -, em parceria com a Secretaria de Educação Profissional e Tecnológica (Setec) do Ministério da Educação (MEC), vai selecionar três grupos de pesquisas em instituições da Rede Federal de Educação Profissional, Científica e Tecnológica para atuarem como Unidades EMBRAPII. O lançamento da nova chamada de Unidades EMBRAPII ocorreu na última sexta-feira (25). O foco, desta vez, são os Institutos Federais.

O credenciamento assegura à indústria que as equipes estejam qualificadas para atuar como centros de pesquisa. Cada instituto escolhido poderá solicitar até R\$ 3 milhões de aporte financeiro da EMBRAPII/MCTI, ao longo de três anos, para prospectar e executar projetos de Pesquisa, Desenvolvimento e Inovação (PD&I), em parceria com a indústria nacional.

**A proposta é promover a interação entre governo, centros de pesquisas e empresas, tanto no que tange à vanguarda de processos e tecnologias para o mercado, quanto para alavancar recursos privados em projetos inovadores a fim de incentivar a inovação na indústria.**

O novo credenciamento deve gerar cerca de R\$ 20 milhões em projetos de inovação, já que, ao financiar parte do valor investido com recursos não reembolsáveis, a EMBRAPII/MCTI exige contrapartida financeira da iniciativa privada e aportes das instituições de pesquisa envolvidas nos projetos.

Mais informações em [embrapii.org.br](http://embrapii.org.br) (Fonte: EMBRAPII/MCTI)

### NORTE CONECTADO: CABO ÓPTICO É LANÇADO NO LEITO DO RIO AMAZONAS

O Norte do Brasil é conhecido internacionalmente pela Amazônia, dona do maior rio do mundo e da maior biodiversidade do planeta. A região é recortada por cerca de 10 mil km de bacia hidrográfica e suas cidades estão localizadas, em grande maioria, às margens desses afluentes. Justamente por características geográficas tão únicas, a região carece de infraestrutura de telecomunicações e representa grandes desafios de conectividade.

Em 2012, um projeto que saiu da universidade ganhou notoriedade pela rede acadêmica brasileira, a Rede Nacional de Ensino e Pesquisa (RNP) – organização social supervisionada pelo MCTI -, ao propor a construção de uma malha de cabos ópticos submersos, a serem instalados nos leitos dos rios, com tecnologia semelhante à dos cabos submarinos. Dez anos depois, em janeiro de 2022, foi concluída a Infovia 00, com 705 km de cabo óptico lançados no leito do Rio Amazonas, passando por cinco cidades que juntas somam 1 milhão de habitantes.

O projeto-piloto foi executado pela RNP/MCTI e coordenado pelo Ministério das Comunicações, dentro do Programa Norte Conectado. O lançamento do cabo óptico durou cerca de 15 dias, entre 20 de janeiro e 5 de fevereiro e envolveu uma equipe de mais de 60 pessoas. A Infovia 00 é a primeira



de oito infovias, que conectarão ao todo 58 cidades com 12 mil km de cabos ópticos subfluviais, beneficiando até 10 milhões de pessoas. Para saber mais, acesse a página do [Norte Conectado](http://Norte Conectado).

**Além de acesso à internet em alta velocidade e atendimento às instituições de ensino e pesquisa locais, a expectativa é de que o projeto alavanque o desenvolvimento econômico da região e fortaleça políticas públicas de educação, saúde, segurança, defesa e judiciário.**

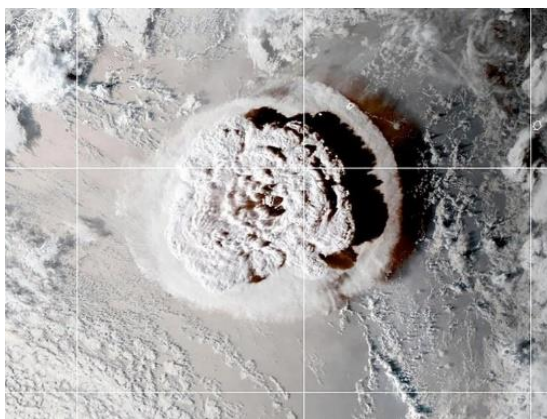
Leia a matéria completa em [rnp.br](http://rnp.br) (Fonte: RNP/MCTI)



### ERUPÇÃO EM TONGA DETECTADA PELO INPE/MCTI MOSTRA QUE A ATIVIDADE SÍSMICA PROVOCOU OSCILAÇÃO NA IONOSFERA SUL-AMERICANA

O Instituto Nacional de Pesquisas Espaciais (INPE), unidade de pesquisa subordinada ao MCTI, detectou que a erupção vulcânica submarina ocorrida no arquipélago de Tonga, no dia 15 de janeiro de 2022, gerou uma quantidade enorme de energia a ponto de injetar uma grande quantidade de matéria para a atmosfera superior e ter gerado Tsunami.

No sul do Oceano Pacífico foram observadas ondas de mais de um metro de altura devido ao Tsunami. Após 13 horas da erupção, as ondas do tsunami chegaram à costa sul do Chile.



Como consequência, o tsunami provocou ondas de gravidade na atmosfera local que se propagaram até 200-300 km de altitude, perturbando, assim, a ionosfera.

Vale salientar que os dados do Conteúdo Eletrônico Total perturbado são calculados pela Divisão de Clima Espacial do INPE/MCTI através dos dados da rede de receptores GNSS espalhados sobre a América do Sul.

Saiba mais em [gov.br/inpe](http://gov.br/inpe)

(Fonte:INPE/MCTI)

### SECRETARIA-EXECUTIVA DO MCTI REGULAMENTA PLANO ANUAL DE CONTRATAÇÕES



A secretaria-executiva do Ministério da Ciência, Tecnologia e Inovações (MCTI) publicou no Diário Oficial a portaria 5.652/2022 para

regular o planejamento de contratações anual da pasta. A norma estabelece orientações e prazos para

compras, licitações e contratações de bens, serviços, obras e soluções pelas áreas que compõem o ministério.

A portaria entra em vigor em 1º de março desse ano e está alinhada ao Decreto nº 10.947/2022, que estabelece o Plano de Contratações Anual - PCA na administração pública federal. A portaria pode ser lida no endereço: <https://www.in.gov.br/en/web/dou/-/portaria-sexec/mcti-n-5.652-de-24-de-fevereiro-de-2022-382609143>

## AGENDA

### DE 7 A 11 DE MARÇO - WORKSHOP QUE UNE MATEMÁTICA E INDÚSTRIA TEM INSCRIÇÕES ABERTAS

Com o objetivo de estimular o diálogo entre a academia e a indústria, o [Workshop de Soluções Matemáticas para Problemas Industriais \(WSMPI\)](#) está de volta para uma 8ª edição entre 7 e 11 de março. O evento é organizado pelo Centro de Ciências Matemáticas Aplicadas à Indústria (CeMEAI), com apoio do Instituto de Matemática Pura e Aplicada (IMPA) – organização social supervisionada pelo MCTI - e da Sociedade Brasileira de Geofísica (SBGf). As inscrições estão abertas e devem ser feitas através do [preenchimento de formulário](#).

O Workshop é voltado a profissionais do setor produtivo, pesquisadores em matemática, estatística e computação e áreas correlatas, estudantes de pós-graduação e alunos de bacharelado em matemática. O formato do evento será híbrido, com participantes remotos e possibilidade dos grupos realizarem encontros presenciais para trabalharem nos problemas. Os participantes serão divididos em grupos que vão se dedicar, durante os cinco dias de Workshop, a

resolver os problemas trazidos pelas empresas. Saiba mais em [impa.br](http://impa.br) (Fonte: IMPA/MCTI)

